



Dashboard

Interazione con l'utente

SOLUZIONI GESTIONALI



Dashboard

INTRODUZIONE

La Dashboard è lo strumento rivoluzionario tramite il quale i gestionali iQ interagiscono con l'utente, è un pannello di controllo che lega l'operatore all'applicativo permettendogli di visualizzare informazioni in diverse modalità e diversi formati.

Pur integrandosi con il gestionale è a tutti gli effetti un componente esterno che rielabora secondo le esigenze di ciascun utilizzatore le informazioni provenienti dal gestionale e le ripropone in formato immediatamente accessibile (sia numerico che sotto forma di grafico), la Dashboard è concepita per essere programmata dal gestionale secondo le esigenze personali di ciascun utente, ma l'utilizzo può prescindere da quest'ultimo. Di fatto questo "Assistente personale" potrebbe essere attivato anche su un PC non configurato come client del gestionale.

Ogni utente può avere la sua Dashboard personalizzata con le informazioni specifiche provenienti dalle più svariate aree di business (amministrazione, vendite, acquisti, produzione, ecc.) o da database e applicativi differenti, secondo i criteri di estrazione e controllo più adatti per ogni azienda. L'elenco delle informazioni disponibili è assolutamente personalizzabile e flessibile grazie all'elevata semplicità di parametrizzazione.

E' possibile attivare la Dashboard anche in automatico allo startup del sistema operativo e quindi renderla disponibile in qualsiasi momento nelle icone della barre delle applicazioni. Grazie a questo nuovo strumento non è più l'utente che esegue stampe di controllo, verifica informazioni ed esegue operazioni ripetitive, ma è l'applicazione stessa che agisce in modo proattivo e completamente automatico, fornendo a ciascun utente una bacheca di consultazione delle informazioni utili in modo semplice e intuitivo ed avvisandolo con suggerimenti ed avvisi al verificarsi di determinati avvenimenti dando la possibilità di anticipare le scelte strategiche ed operative per l'azienda.

La Dashboard utilizza una modalità di presentazione delle informazioni in formato Post-it suddivisi per area con la possibilità di gestire interrogazioni a richiesta, interrogazioni aggiornate periodicamente in automatico, Allarmi e Reminder.

Le informazioni gestite dalla Dashboard possono essere raggruppate in 3 tipologie:

- Info
- Allarmi
- Reminder



INFO

Le info si presentano come Post-it con un'icona raffigurante la lettera "i" e visualizzano informazioni consultando i dati presenti all'interno del Gestionale, restituiscono informazioni utili al controllo dell'andamento aziendale, ai controlli dell'invio/ricezione merci, al fatturato e, in genere, a tutte le tipologie di controlli che si vogliono effettuare sui dati dinamici aziendali. Alcuni esempi di Info potrebbero essere:

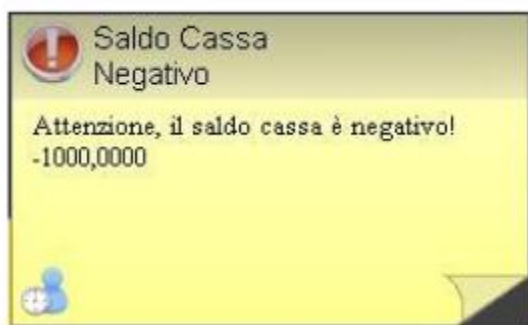
- Prevista Consegna Merce a Cliente
- Lotti in Scadenza
- Utilizzo Castelletto Effetti
- Materie Prime da inviare a Terzista



ALLARMI

Gli allarmi si presentano come Post-it con un'icona raffigurante un punto esclamativo, visualizzano informazioni consultando i dati presenti all'interno del gestionale, permettono di avvisare l'utente nel momento in cui si verifica un determinato evento. Restituiscono informazioni ritenute allarmanti o pericolose per l'andamento aziendale. Possono essere allarmi ad esempio:

- Saldo cassa in negativo
- Ordini da consegnare in giornata
- Ordini da ricevere in giornata

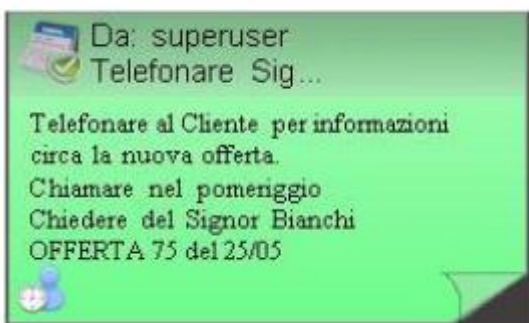




REMINDER

I reminder si presentano come Post-it di colore verde, visualizzano messaggi esterni ai dati gestionali, si tratta infatti di messaggi veri e propri da inviare i vari operatori della Dashboard. Questi vengono generati direttamente dalla parte operativa della Dashboard e non dalla configurazione, e vengono salvati direttamente sulla base dati. (Non sono quindi presenti sul file di XML che importa gli allarmi e le info dal gestionale alla Dashborad). Possono essere reminder ad esempio:

- I messaggi che ricordano ogni 16 del mese la liquidazione dell'iva
- I messaggi che ricordano di chiamare un determinato cliente /fornitore
- I messaggi che ricordano di partecipare ad una riunione aziendale

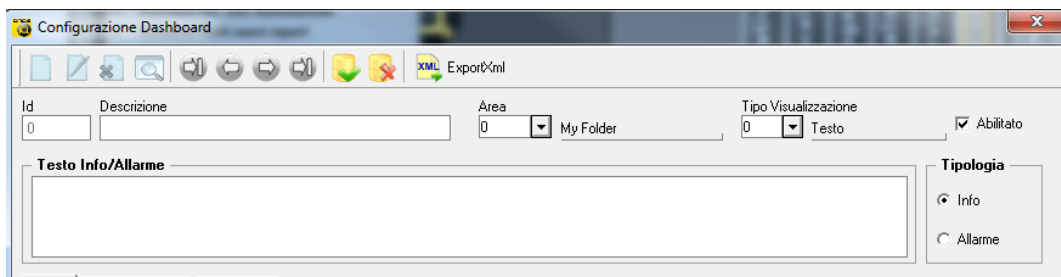


CONFIGURAZIONE

Per configurare la Dashboard è necessario accedere dal menu "Personalizza" del Gestionale. L'accesso è consentito agli utenti che hanno abilitato il diritti di personalizzazione nel Gruppo di appartenenza.



La maschera si presenta con dei dati di testa che, come qualunque altra maschera gestionale, ha una barra degli strumenti che consentono l'inserimento nuovo, la modifica, la cancellazione, la ricerca delle informazioni salvate.

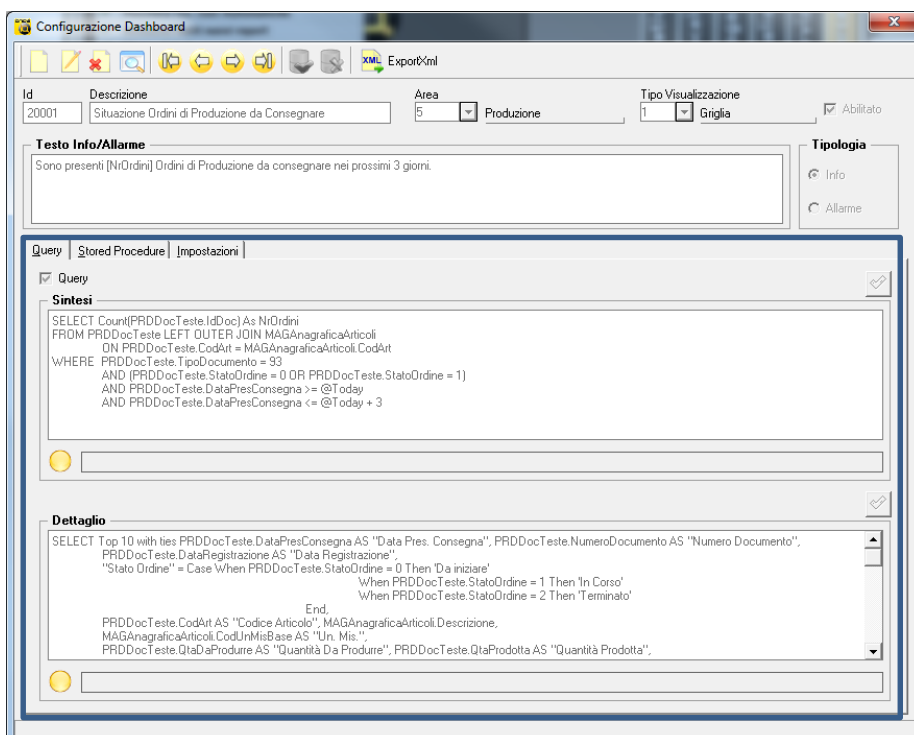


E' fondamentale la presenza del bottone **ExportXml** che permette di esportare manualmente il file di configurazione da utilizzare sulla parte operativa della Dashboard. Tale operazione dovrà essere eseguita al primo utilizzo della Dashboard o nel momento in cui vengono effettuate modifiche che si desidera rendere immediatamente operative. Al primo utilizzo, per poter esportare un file XML sarà necessario abilitare almeno una query con l'apposita opzione Abilitato, nuova o prelevata da quelle inserite di default e attivarla almeno per un gruppo e utente corrispondente al gruppo.

Il gestionale aggiorna comunque automaticamente il file XML ad ogni accesso, pertanto l'eventuale personalizzazione sarà automaticamente operativa al primo accesso dell'utente interessato.

Gli ulteriori campi di testa servono a identificare il numero progressivo della query con relativa descrizione, l'area della Dashboard sulla quale sarà visualizzato il risultato, il tipo di rappresentazione (numerica, grafica o semplicemente testuale) e la tipologia di interrogazione (report informativo oppure allarme condizionato).

La scheda **Query** è il vero e proprio cuore operativo della Dashboard. Attraverso tale funzionalità è possibile definire le elaborazioni che andranno ad interrogare i dati Gestionali al fine di reperire le informazioni utili agli utenti.





La scheda si compone di due sezioni:

- **Query di Sintesi:** tramite la quale è possibile estrapolare dati semplici e di verifica. I risultati della query di sintesi sono visualizzabili nel testo del post-it e si utilizzano solitamente per dare un titolo all'Info/Allarme gestito. Le query di sintesi sono opzionali per i post-it di tipo Info, ma obbligatorie nel caso di Allarmi in quanto la visualizzazione o meno di un allarme è dipendente dal fatto che si verifica la condizione inserita nella query di sintesi. E' possibile trovare spesso nelle query di esempio una parola chiave che non fa parte del linguaggio Transact-SQL di sql server che è l'istruzione @Today, tale istruzione permette di estrapolare i dati alla data odierna e come data odierna si intende la data del sistema operativo e non la data applicazione del gestionale.
- **Query di Dettaglio:** attraverso la query di dettaglio è possibile scendere nello specifico delle analisi dei dati Gestionali. (Sono ad esempio query di dettaglio l'elenco degli ordini da evadere, con l'indicazione del cliente, della data e degli eventuali articoli). Generalmente una query di dettaglio è sempre associata ad un tipo di visualizzazione Griglia o Grafico dovendo contenere infatti una mole elevata di informazioni, tali informazioni vengono visualizzate richiamandola dai bottoni presenti sul post-it (bottoni griglia o bottoni grafico). Per entrambe le tipologie di query è possibile eseguire la verifica della sintassi della stessa attraverso l'apposito bottone di spunta verde, tramite il quale verrà restituito un messaggio a seconda che la sintassi risulti corretta o meno.

Dashboard

File Tena Impostazioni Informazioni Su...

My Folder

Contabile

Vendite

Acquisti

Magazzino

Produzione

Analitica

CRM

Situazione Ordini di Produzione non...

Sono presenti 4 Ordini di Produzione non consegnati

Ultimo Aggiornamento: 06/06/2008 15:51:05

Tabella di dettaglio

Situazione Ordini di Produzione non Consegnati

Data Pres Consegna	Numero Documento	Data Registrazione	Stato
28/10/2007	009607	15/16/2007	In Cors
22/11/2007	009608	15/16/2007	Da inizi
22/11/2007	009609	15/16/2007	In Cors
30/12/2007	009610	15/16/2007	Da inizi

Info Allarmi

Key Fields: 0 (0) 0 (0)

Contabile: 0 (0) 1 (0)

Vendite: 0 (0) 0 (0)

Acquisti: 0 (0) 0 (0)

Magazzino: 1 (0) 0 (0)

Produzione: 2 (0) 0 (0)

Analitica: 0 (0) 0 (0)

CRM: 0 (0) 0 (0)

Utente: superuser

DB: 1000000005

EdiSoftware soluzioni gestionali



Come nella scheda Query anche attraverso la scheda **Stored Procedure** è possibile definire le operazioni che andranno a interrogare i dati Gestionali al fine di reperire le informazioni utili agli utenti. La scheda si compone di due sezioni:

- **Stored Procedure di Sintesi:** attraverso l'impostazione di una Stored Procedure di sintesi è possibile estrapolare dati semplici e di verifica e questi risultati sono generalmente visualizzabili nel testo del post-it.
- **Stored Procedure di Dettaglio:** attraverso l'impostazione di una Stored Procedure di dettaglio è possibile scendere nello specifico delle analisi dei dati Gestionali, solitamente sono analisi molto più complesse di singole query che unite insieme e con tutte le operazioni gestibili dal linguaggio sql server presentano un risultato di semplice interpretazione da parte dell'utente. Generalmente una Stored Procedure di dettaglio è sempre associata ad un tipo di visualizzazione Griglia o Grafico dovendo contenere infatti una mole elevata di informazioni. Tali informazioni generalmente vengono visualizzate richiamandola dai bottoni presenti sul post-it (bottoni griglia o bottoni grafico).

E' fondamentale ricordare che per lo stesso Allarme o per la stessa Info non è possibile impostare sia una Query che una Stored Procedure.

La scheda **Impostazioni** consente infine di definire alcune impostazioni specifiche per ogni singolo post-it.



- **Assegnazione a gruppi od utenti:** la presente sezione permette di associare la visualizzazione del singolo allarme o Info ad uno specifico utente o a tutti gli utenti di uno specifico gruppo garantendo così la sicurezza delle informazioni visualizzate.
- **Schedulazione:** attraverso la schedulazione è possibile impostare ogni quanto eseguire le query. E' possibile eseguirle:
 - Ogni minimo 5 minuti fino ad un massimo di 24 ore
 - Per i singolo giorni della settimana
 - Per i singoli giorni dei mesi
 - Eseguire ad una data specifica
 - Eseguire manualmente: in questo specifico caso nel post-it verrà visualizzato un fulmine che aggiornerà la query sono quando questo verrà cliccato.

Per ogni query è possibile selezionare solo una delle opzioni sopra citate. Ad esempio se l'esecuzione della query viene impostata ogni lunedì non sarà possibile eseguirla anche manualmente.

- **Grafico:** per le Query / Stored Procedure di dettaglio che prevedono la visualizzazione di un grafico è possibile selezionare le seguenti opzioni:
 - *Barre:* utilizzando un grafico a barre è necessario impostare come primo campo la discriminante mentre gli altri campi dovranno essere le variabili rappresentate sul grafico (ex visualizzare il fatturato annuale di ogni cliente la discriminante sarà l'anno mentre le variabili i vari clienti).
 - *Spezzata:* utilizzando un grafico di tipo spezzata è necessario impostare come primo campo la discriminante, come secondo il valore dell'ascissa (X), mentre il terzo campo sarà il valore dell'ordinata (ad es. per visualizzare il fatturato annuale, visualizzando l'andamento mensile di dei clienti sarà necessario impostare come discriminante gli anni, come ascissa i mesi e come ordinata i vari clienti);
 - *Torta:* utilizzando un grafico di tipo torta è necessario impostare come primo campo la discriminante, mentre come secondo campo la variabile in percentuale da rappresentare sul grafico (ex per visualizzare il fatturato annuo suddiviso per categoria merceologica sarà necessario impostare come discriminante l'anno e come variabile percentuale le categorie merceologiche).



OPERATIVITA'

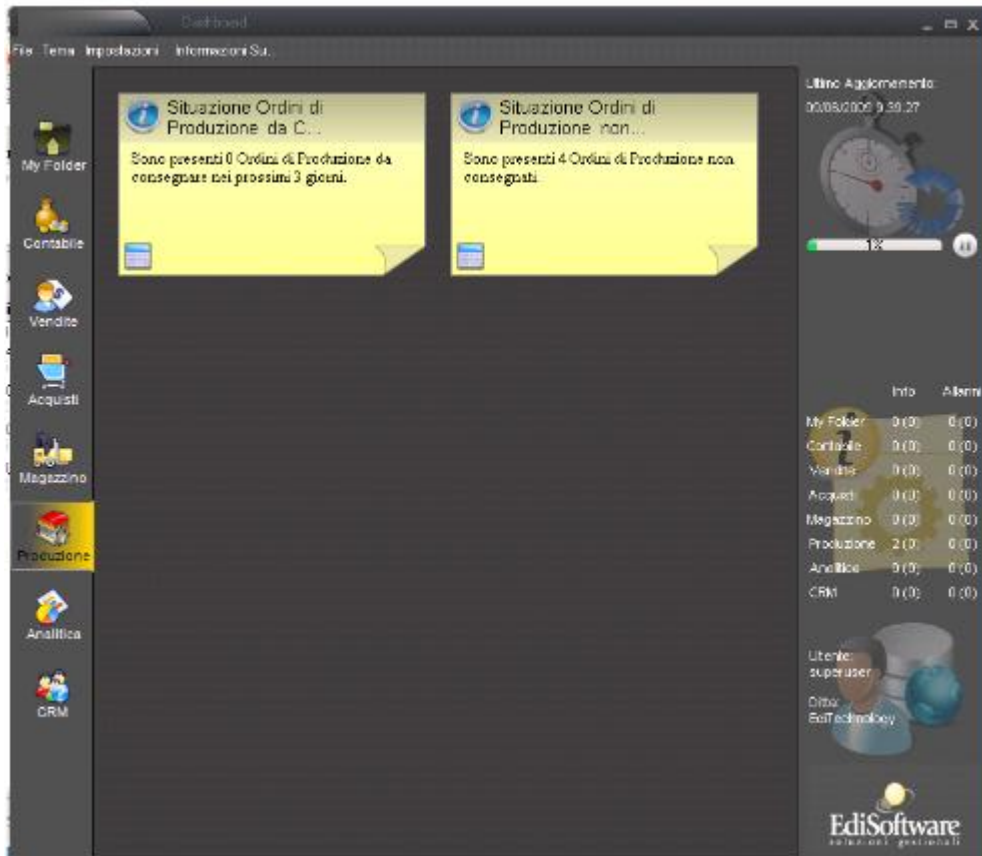
Dopo aver eseguito la configurazione della Dashboard ed aver esportato il file XML è possibile iniziare ad utilizzare l'applicazione.

L'accesso alla Dashboard verrà effettuato con lo stesso Utente e stessa Ditta con cui è avvenuto l'accesso al Gestionale. Durante l'operatività sarà comunque possibile accedere a ditte differenti attraverso l'opzione di "Cambia Ditta" direttamente dal menu dell'applicazione.

La Dashboard è strutturata in aree operative, pertanto, a seconda della tipologia di area impostata nella parte di configurazione, gli allarmi e le info verranno proposte nella specifica sezione.

Le aree operative sono così suddivise:

- My Folder: contiene Info, Allarmi e Reminder generici non specifici di nessuna area;
- Contabile: contiene Info, Allarmi e Reminder appartenenti all'area Contabile;
- Vendite: contiene Info, Allarmi e Reminder appartenenti all'area delle Vendite;
- Acquisti: contiene Info, Allarmi e Reminder appartenenti all'area degli Acquisti;
- Magazzino: contiene Info, Allarmi e Reminder appartenenti all'area del Magazzino;
- Produzione: contiene Info, Allarmi e Reminder appartenenti all'area della Produzione;
- Analitica: contiene Info, Allarmi e Reminder appartenenti all'area Analitica;
- CRM: contiene Info, Allarmi e Reminder appartenenti all'area del CRM



È presente inoltre una barra dei menu alla quale si può accedere a specifiche funzionalità.



Attraverso il menu **File** è possibile effettuare alcune operazioni:

- **Nuovo Reminder:** Attraverso tale opzione è possibile creare un Reminder

Destinatario: Francesca
Area: Vendite
Oggetto: Ordine Sign Rossi
Messaggio: Per l'ordine del Signor Rossi applica la condizione di pagamento 60-90Riba. Ciao
Posticipa al: mercoledì 11 dicembre 2013
OK Annulla

E' possibile scegliere il destinatario e l'area operativa in cui questo dovrà essere visualizzato, impostare un Oggetto e un Messaggio da visualizzare ed indicare l'eventuale data a partire dalla quale questo verrà proposto. Attraverso il tasto OK si procederà al salvataggio del Reminder.

Al momento della visualizzazione sarà possibile, attraverso l'apposita icona in basso a destra del reminder, effettuare alcune opzioni come posticiparlo, cancellarlo o annullare l'operazione.

Ordine Sign Rossi
Posponi l'allarme di
30 secondi
Posponi Elimina Annulla

- **Rileggi Catalogo:** attraverso tale opzione è possibile effettuare un aggiornamento (refresh) delle informazioni presenti nella Dashboard. Viene utilizzato ad esempio nel caso in cui vengano effettuate modifiche alla configurazione al fine di visualizzare le modifiche appena eseguite dopo aver esportato il file XML;
- **Cambia Ditta:** attraverso tale opzione è possibile effettuare un cambio ditta;
- **Chiudi:** attraverso tale opzione è possibile chiudere la Dashboard.



Attraverso il menu **Tema** è possibile modificare l'interfaccia grafica della Dashboard selezionando tra il tema Black e quello Silver.

Attraverso il menu **Impostazioni** è possibile impostare alcune impostazioni standard dell'applicazione, nello specifico:

- **Ripristina Layout:** permette di riordinare i post-it posizionandoli nella loro locazione iniziale;
- **Intervallo di Aggiornamento:** permette di indicare ogni quanto tempo effettuare l'aggiornamento delle query. E' possibile selezionare tra 5-10-30 minuti, 1 ora. (ad es.. Indicando un intervallo di tempo di ogni 5 minuti la procedura controlla ogni 5 minuti se sono presenti query da aggiornare, e ove sono presenti vengono eseguite);
- **Salva log elementi non eseguiti:** vengono salvate in un file di log le query che non sono andate a buon fine, come ad esempio le query la cui struttura non è corretta o le query non eseguite per problemi di connessione;
- **Avvia come icona:** permette di avviare l'applicazione direttamente come icona.

Nel menu **Informazioni Su** sono presenti le informazioni relative all'applicazioni come la versione e le informazioni legate al Copyright.

E' presente una barra sulla parte destra della maschera che presenta alcune informazioni riepilogative della Dashboard.

Nella parte alta della maschera sono presenti le indicazioni relative all'ultimo aggiornamento effettuato e una barra che si riempie in percentuale in funzione dell'intervallo di aggiornamento proposto nel menu.

Nella sezione intermedia sono presenti, suddivise per aree operative il **numero di allarmi e info presenti** nella sezione e quanti non sono ancora stati visualizzati.

Infine nell'ultima sezione sono presenti le informazioni legate all'**Utente** e alla **Ditta** sulla quale si sta operando.